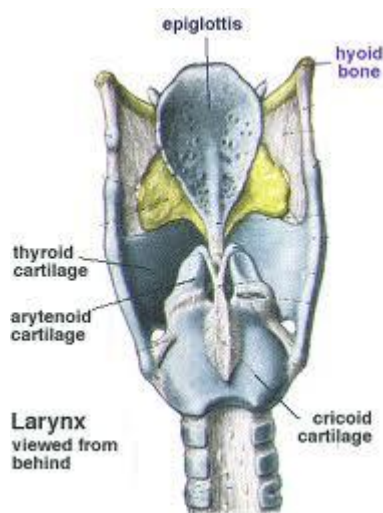


Il Metodo del Vocal Fry

E' un **metodo di addestramento vocale** particolarmente indicato agli appassionati del **Blues**, del **Soul** e del **Jazz**. Enfatizza la voce di petto. Si basa sulle leggi fisiologiche e acustiche della voce. E' stato messo a punto da **Roberto Panzanelli** in collaborazione con i Centro di Audio - Foniatria di Spoleto.

Abbiamo scelto questo nome perché il meccanismo del Fry sottolinea il requisito fondamentale di una buona voce: che è quello di sfruttare le leggi dell'acustica, riducendo al minimo lo sforzo, tenendo a freno i condizionamenti mentali e le sovraimposizioni artificiali. Affinché la voce possa liberare il suo potenziale bioenergetico, naturale conseguenza del rafforzamento degli armonici messo in atto dal meccanismo del Fry. Il Fry, non è un caso, è al centro di molte produzioni vocali "meditative". Ad un livello basilare il Metodo del Vocal Fry porta ad una voce di petto bilanciata, incredibilmente morbida (se si considera che si utilizzano suoni apparentemente "duri") e naturale. Si è rivelato molto utile nella riduzione o eliminazione di nasalità. Si è rivelato efficace nel controllo e risoluzione di casi patologici, previa l'opportuna visita foniATRica e rieducazione logopedia.

Ad un livello avanzato, e perciò per quanto riguarda la tecnica propriamente di canto, il metodo si è rivelato utile per la messa a punto di una voce di petto "sul fiato" efficace per affrontare la zona mista (grazie al mix gemito + lx bassa), per l'emersione di un vibrato naturale (non sovrimposto) e per lo sviluppo della tecnica di abbellimento.



Esercizi

Il metodo utilizza esercizi di respirazione, esercizi bioenergetici, ed esercizi vocalici. Gli esercizi di respirazione sono indirizzati alla consapevolezza di un respiro addominale-toracico, del movimento del diaframma e dell'aggancio tra quest'ultimo e i punti leva base bocca-laringe. Gli esercizi bioenergetici prevedono un lavoro sul corpo, sul movimento e sulla relazione. Gli esercizi vocalici provengono in parte dalla logopedia,

in parte dalla tecnica di canto tradizionale, in parte sono esclusivi.

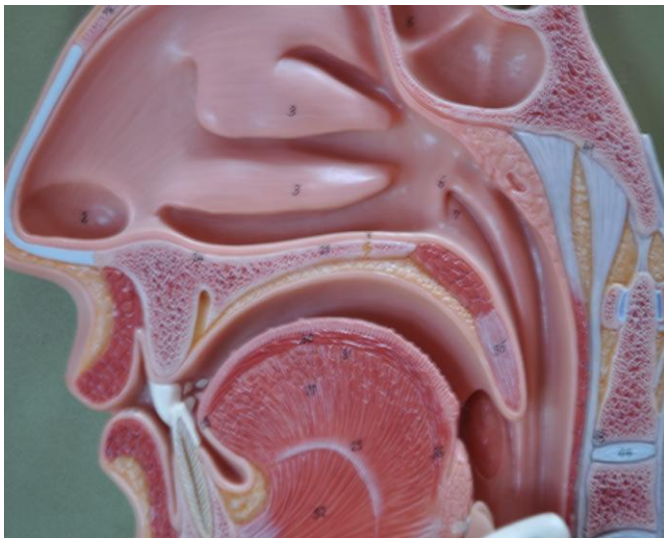
Tra gli esercizi comuni ad altre tecniche vengono ritenuti di importanza basilare:

- voce a lx bassa / voce con squillo / voce penetrante / trrrr, brrrr

Tra gli esercizi esclusivi vengono considerati di notevole importanza gli agevolatori del Fry: gemito / tosse sonora / attacco epiglottale / harsh voice / ringhio. Il fry viene poi utilizzato per altri esercizi:

produzione del fry a lx alta / vocalizzazioni del fry / attacchi sul fry / doppi suoni (voce + fry)

- Sia il fry che gli agevolatori sono suoni che già appartengono ad una buona voce.
- Fanno parte del repertorio di moltissimi attori, doppiatori e cantanti professionisti.
- Se la voce è già in possesso di essi non viene assolutamente forzata: il Fry diviene un riferimento e un piccolo riscaldamento.



Che cos'è il [Fry](#)?

Il Vocal Fry (più semplicemente Fry) è quella voce grave, scoppiettante metallica la cui pratica è molto diffusa nei bambini. La traduzione letterale è Frittura Vocale. I sinonimi sono numerosi: Radice della Voce, Voce basale, Strowbass, etc. Negli ultimi anni è stata messa in evidenza da più parti l'importanza del Fry sia ai fini fisiologici che didattici. Dal punto di vista fisiologico la presenza del Fry è indicativa di uno stato di benessere vocale, mentre la sua assenza è indicativa di un qualche cosa che non va. Questo è confermato dal fatto che ogni voce in presenza di una patologia vocale ha grandi difficoltà a prendere il Fry, mentre con la guarigione esso riemerge. La spiegazione di questo fenomeno può essere dedotta in primo luogo dalla capacità che ha la mucosa vocale, quando è fresca e regolare, di bloccare completamente l'aria e di creare un suono scoppiettante, capacità che è compromessa nel momento in cui la

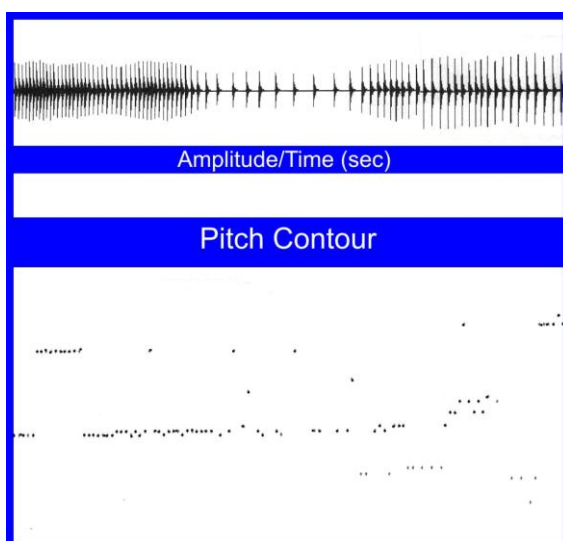
mucosa perde in “freschezza”, o mostra delle patologie (noduli ad es.). Tuttavia la presenza del Fry è indicativa anche di un funzionamento ottimale della laringe, dove la tonicità muscolare lega con grande equilibrio percettivo. Le voci che hanno un “buon” Fry, infatti, hanno sempre la capacità di emettere una serie di suoni glottali-gutturali in cui c’è un bilanciamento muscolare ottimale e una qualità percettiva avanzata. La stesse capacità che portano ad una proiezione “fluida” della voce. Per questo il Vocal Fry può essere considerato il punto chiave (strumento, obiettivo, riferimento, a seconda del livello di addestramento) per aumentare le capacità tecniche della voce senza compromettere la sua naturalezza e fisiologicità.

Cosa significa avere un “buon” Fry? Quello che all’orecchio risulta essere un buon Fry corrisponde ad un segnale registrato al computer fatto solo da input intercalati a spazi vuoti. E’ proprio la distribuzione degli input a dare la frequenza: più essi sono rarefatti e più la frequenza è grave. Tuttavia, soltanto in alcuni casi il Fry corrisponde ad un segnale semplice fatto unicamente da input. Nella maggior parte delle voci il Fry corrisponde ad un segnale complesso, in cui gli input si sovrappongono ad altri tipi di segnale. A seconda delle combinazioni tra componenti del segnale e a seconda delle caratteristiche degli input si possono distinguere vari tipi di Fry.

Tipi di [Fry](#)

Il metodo analitico al computer ha messo in evidenza vari tipi di Fry. A seconda delle combinazioni tra componenti del segnale e a seconda delle caratteristiche degli input si possono distinguere:

1. Fry senso stricto: segnale solo ad input; il Fry è molto scoppiettante..
2. Fry + voce: segnale misto (input + segnale continuo) in cui la componente input è intonata.
3. Fry no-Fry: segnale misto in cui la componente ad input non è intonata.



A questi si aggiungono altri due tipi di Fry appartenenti a voci particolarmente addestrate o naturalmente gravi:

4 - Fry compresso + voce (Voce dei Monaci): segnale misto in cui tende a prevalere la “voce” input + segnale continuo, con input molto pronunciati ed intonati.

5 - Voce + Fry (Voce da Basso) : segnale misto input + segnale continuo in cui prevale la voce ed in cui si riconoscono più ordini di input.

FRY come suono isolato	VOCI SPECIALI	Voce da Basso
		Voce dei Monaci
	FRY COMUNE	Fry s.s.
		Fry + voce
		Fry no-Fry